



T.C
İNEGÖL KAYMAKAMLIĞI
İNEGÖL BORSA İSTANBUL ANADOLU İMAM HATİP LİSESİ MÜDÜRLÜĞÜ

2024-2028 STRATEJİK PLANI



MAYIS





Okul/Kurum Bilgileri

İli: BURSA		İlçesi: İNEGÖL	
Adres:	BAĞLAR CAD NO:1 ESENTEPE MAH İNEGÖL/BURSA Pk:16400	Coğrafi Konum (link)	https://www.google.com/maps/place/40%C2%B006'32.5%22N+29%C2%B030'56.3%22E/@40.1090319,29.513064,17z/data=!3m1!4b1!4m4!3m3!8m2!3d40.1090278!4d29.5156389?entry=ttu
Telefon Numarası:	2247194616	Faks Numarası:	2247195060
e- Posta Adresi:	758205@meb.k12.tr	Web sayfası adresi:	https://bistosmangaziaihl.meb.k12.tr/
Kurum Kodu:	758205	Öğretim Şekli:	Tam Gün



SUNUŞ

Strateji, uzun vadede önceden belirlenen bir amaca ulaşmak için izlenen temel yol veya yaklaşım; çeşitli güçleri bir arada kullanma ve düzenleme sanatı; plan ise bir işin, bir yapının gerçekleştirilmesi için uyulması tasarlanan düzen olarak tanımlanmaktadır. Stratejik plan ise hedeflere ulaşabilmek için ince eleyip sık dokunan hayati öneme sahip planlama olarak karşımıza çıkmaktadır.

Giderek karmaşıklaşan günümüz hayatında ihtiyaçlar da giderek çoğalmakta ve karmaşıklaşmaktadır. Bu ihtiyaçlara etkili çözüm üretebilmek, sadece planlamayla değil ancak Stratejik planlama ile mümkün olabilir hale gelmiştir. Gelişmiş ülkelere baktığımızda gelişmişliklerini planlamaya borçlu olduklarını, günümüzde ise planlamalarını giderek stratejik planlamaya kaydirdiklerini görmekteyiz. Eğitim gibi, bir milletlerin hayatında hayati öneme sahip kurumlarda ise Stratejik planlama bir kat daha önemli hale gelmiştir.

Millî Eğitim Bakanlığı Strateji Geliştirme Daire Başkanlığının 2022/21 sayılı Genelgesi kapsamında Okulumuz 2024-2028 stratejik planını hazırlamış bulunmaktayız.

Planımızın, Okulumuzun akademik, sosyal ve kültürel faaliyetlerde başarısının artmasında, Millî Eğitim Temel Kanununda geçen genel ve özel amaçlara ulaşmamızda; misyon ve vizyonumuz u gerçekleştirmede etkili olacağı inancındayım.

Planın hazırlanmasında emeği geçen, başta Stratejik planlama ekibimiz olmak üzere Stratejik planlama üst kurulumuza ve bütün paydaşlarımıza teşekkür ediyorum.

Tayyip Ali DEMİR
Okul Müdürü



İÇİNDEKİLER

1- Kapak	1
2-Kurum Bilgileri.....	2
3-Sunuş.....	3
4-İçindekiler	4
5- Giriş Ve Stratejik Planın Hazırlık Süreci.....	5
6- Strateji Geliştirme Kurulu Ve Stratejik Plan Ekibi	6
7- Planlama Süreci.....	6
8-Durum Analizi	7
9-Kurumsal Tarihçe	9
10- Uygulanmakta Olan Stratejik Planın Değerlendirilmesi	10
11- Mevzuat Analizi	11
12- Üst Politika Belgeleri Analizi.....	12
13- Faaliyet Alanları İle Ürün/Hizmetlerin Belirlenmesi.....	13
14- Paydaş Analizi.....	15
15- Paydaş Anketlerine İlişkin Ortaya Çıkan Temel Sonuçlar.....	16
16- Kuruluş İçi Analiz	19
17- Teşkilat Şeması.....	19
18- İnsan Kaynakları	20
19-Teknolojik Düzey	24
20- İstatistik Veriler.....	26
21- Çevre Analizi (Pestle)	30
22- Güçlü Ve Zayıf Yönler İle Fırsatlar Ve Tehditler (Gzft) Analizi	31
23- Tespit Ve İhtiyaçların Belirlenmesi.....	32
24-Geleğe Bakış	34
25- Vizyon.....	34
26-Misyon	34
27-Temel Değerler.....	35
28- Amaç, Hedef Ve Performans Göstergesi İle Stratejiler	36
29- Maliyetlendirme	41
30- İzleme Ve Değerlendirme	43



1.BÖLÜM

GİRİŞ VE STRATEJİK PLANIN HAZIRLIK SÜRECİ



1. GİRİŞ VE STRATEJİK PLANIN HAZIRLIK SÜRECİ

1.1 Strateji Geliştirme Kurulu ve Stratejik Plan Ekibi

Stratejik Planlama çalışmaları, Millî Eğitim Bakanlığı Strateji Geliştirme Başkanlığının 2022-21 Sayılı Genelgesi gereğince başlatılmıştır.

Strateji Geliştirme Kurulu: Okul müdürünün başkanlığında, bir okul müdür yardımcısı, bir öğretmen ve okul/aile birliği başkanı ile bir yönetim kurulu üyesi olmak üzere 5 kişiden oluşan üst kurul kuruldu.

Stratejik Plan Ekibi: Okul müdürü tarafından görevlendirilen ve üst kurul üyesi olmayan müdür yardımcısı başkanlığında, belirlenen öğretmenler ve gönüllü velilerden oluşur.

Tablo 1. Strateji Geliştirme Kurulu ve Stratejik Plan Ekibi Tablosu

Strateji Geliştirme Kurulu Bilgileri		Stratejik Plan Ekibi Bilgileri	
Adı Soyadı	Ünvanı	Adı Soyadı	Ünvanı
Tayyip Ali DEMİR	Okul Müdürü	İsa KOÇ	Müdür yardımcısı
İsa KOÇ	Müdür yardımcısı	Erkan ÇETİN	Öğretmen
Said ELMAS	Öğretmen	HACI SABRİ BOZKAYA	Öğretmen
Sefa YANMAZ	Öğretmen	Özlem KARABAYAZIT	Öğretmen
Özcan YILMAZ	Okul Aile Bir. BAŞK	Selin SARDOGAN	Rehber Öğretmen

1.2 Planlama Süreci

2024-2028 dönemi stratejik plan hazırlanma süreci Strateji Geliştirme Kurulu ve Stratejik Plan Ekibi'nin oluşturulması ile başlamıştır. Ekip tarafından oluşturulan çalışma takvimi kapsamında ilk aşamada durum analizi çalışmaları yapılmış ve durum analizi aşamasında, paydaşlarımızın plan sürecine aktif katılımını sağlamak üzere paydaş anketi, toplantı ve görüşmeler yapılmıştır. Durum analizinin ardından geleceğe yönelim bölümüne geçilerek okulumuzun/kurumumuzun amaç, hedef, gösterge ve stratejileri belirlenmiştir.



2.BÖLÜM

DURUM ANALİZİ



2. DURUM ANALİZİ

Stratejik planlama sürecinin ilk adımı olan durum analizi, okulumuzun/kurumumuzun “neredeyiz?” sorusuna cevap vermektedir. Okulumuzun/kurumumuzun geleceğe yönelik amaç, hedef ve stratejiler geliştirebilmesi için öncelikle mevcut durumda hangi kaynaklara sahip olduğu ya da hangi yönlerinin eksik olduğu ayrıca, okulumuzun/kurumumuzun kontrolü dışındaki olumlu ya da olumsuz gelişmelerin neler olduğu değerlendirilmiştir. Dolayısıyla bu analiz, okulumuzun/kurumumuzun kendisini ve çevresini daha iyi tanımasına yardımcı olacak ve stratejik planın sonraki aşamalarından daha sağlıklı sonuçlar elde edilmesini sağlayacaktır. Durum analizi bölümünde, aşağıdaki hususlarla ilgili analiz ve değerlendirmeler yapılmıştır;

- Kurumsal tarihçe
- Uygulanmakta olan planın değerlendirilmesi
- Mevzuat analizi
- Üst politika belgelerinin analizi
- Faaliyet alanları ile ürün ve hizmetlerin belirlenmesi
- Paydaş analizi
- Kuruluş içi analiz
- Dış çevre analizi (Politik, ekonomik, sosyal, teknolojik, yasal ve çevresel analiz)
- Güçlü ve zayıf yönler ile fırsatlar ve tehditler (GZFT) analizi
- Tespit ve ihtiyaçların belirlenmesi



2.1 Kurumsal Tarihçe

Durum analizi çalışmasında İnegöl Borsa İstanbul Anadolu İmam Hatip Lisesinin tarihsel gelişimi, yasal yükümlülükleri ve mevzuat analizi, faaliyet alanları, hizmetler, paydaş, kurum içi ve çevre analizi yapılmıştır.

Tarihi Gelişim

İnegöl Borsa İstanbul Anadolu İmam Hatip Lisesi 2014-2015 Eğitim -Öğretim yılında, dönüştürülen Alanyurt İMKB Teknik ve Endüstri Meslek Lisesiyle öğretim hayatına başlamış 3 yıl boyunca Meslek lisesi ile aynı binayı paylaşmıştır. 2016-2017 Eğitim öğretim yılı sonunda Meslek lisesi öğrencileri okulumuzdan mezun olmuş, Okulumuz sadece Anadolu İmam Hatip lisesi olarak öğrenimine devam etmektedir. Okulumuz İnegöl kent merkezine 4 km uzaklıkta olup Yenişehir yolu üzerinde İnegöl ağız ve dış sağlığı Merkezinin karşısındadır. İnegöl Borsa İstanbul Anadolu İmam Hatip Lisesi ilk mezunlarını 2017-2018 yılında 32 öğrenci ile vermiştir. Okulumuz halen 353 öğrenci 28 öğretmen ve 2 idareci ile eğitim -öğretim hayatına devam etmektedir.



2.2 Uygulanmakta Olan Stratejik Planın Değerlendirilmesi

Okulumuzun çevresinde yeni okulların açılması okulumuzun öğrenci tercihlerini etkilemiştir. Yeni durum da bölgemizde bulunan öğrencilerin tercih alternatifleri arttığı için kayıt sonları nakille başka okullara gitmeleri yeni sorunları karşımıza getirmiştir. Öğrencilere sunduğumuz doğru bilgilerle bu durumun önüne geçilmeye çalışılmıştır. Hatta giden öğrenciler geri dönmeye başlamışlardır.

Okulumuzun diğer kronik sorunlarından biri de devamsızlıktır. Bu konuda gelen öğrencilerin aile sorunları okula devam edip etmemelerine etki yaptığını fark ettik. Okulumuz bu konuda da rehberlik servisi sayesinde aile eğitimleri vasıtasıyla durumun üstesinden gelmeye çalışılmıştır. Gelen öğrencilerin başarısızlıklarının altında yatan en önemli etken dış ülkeden gelen yabancı uyruklu öğrencilerden kaynaklanmaktadır. Bu öğrencilerin yeni duruma alışması zaman aldığından hem devamsızlık hem de başarı yönünde olumsuzluklar görülmüştür. Okulumuzda ekonomik sıkıntısı olan öğrenciler için öğretmen arkadaşlardan ve yerel firmalardan sağlanan ekonomik imkanlar sayesinde elbise vb ihtiyaçları karşılayarak okula devam etmeleri sağlanmıştır.



2.3 Mevzuat Analizi

Millî Eğitim Bakanlığı Strateji Geliştirme Başkanlığı 06/10/2022 tarihli ve 2022/21 sayılı 2024-2028 Stratejik Plan Hazırlık Çalışmaları Konulu Genelgesi ve Hazırlık Programı.

14/6/1973 tarihli ve 1739 sayılı Millî Eğitim Temel Kanunu,

17/3/1981 tarihli ve 2429 sayılı Ulusal Bayram ve Genel Tatiller Hakkında Kanun

20/6/2012 tarihli ve 6331 sayılı İş Sağlığı ve Güvenliği Kanunu

25/4/2006 tarihli ve 5490 sayılı Nüfus Hizmetleri Kanunu

30/5/1997 tarihli ve 573 sayılı Özel Eğitim Hakkında Kanun Hükmünde Kararname,

10/7/2018 tarihli ve 30474 sayılı Resmî Gazete’de yayımlanan 1 sayılı Cumhurbaşkanlığı

Teşkilatı Hakkında Cumhurbaşkanlığı Kararnamesininin 301 inci maddesine

08.09.2023 tarihli 32303 resmi gazetede orta öğretim kurumları yönetmeliği

Kanun ve yönetmelikler düzenlemelr bulunmaktadır.

Cumhurbaşkanı Kararı Değişikliğinin Yayınılandığı Resmî Gazete Tarih: 10/11/2023 Tarih:

11/11/2023 Sayı: 7769 Sayı: 32366 millî eğitim bakanlığı yönetici ve öğretmenlerinin ders ve

ek ders saatlerine ilişkin kararlar

Kanun yönerge ve yönetmeliklere iş süreçleri ilgili düzenlemeler incelenmiştir.



2.4 Üst Politika Belgeleri Analizi

Üst politika belgeleri;

- 12. Kalkınma Planı
- Cumhurbaşkanlığı Programı,
- Orta Vadeli Program,
- Cumhurbaşkanlığı Yıllık Programı,
- Millî Eğitim Bakanlığı Stratejik Planı,
- İl Millî Eğitim Müdürlüğü Stratejik Planı,
- İlçe Millî Eğitim Müdürlüğü Stratejik Planı

Tablo 2. Üst Politika Belgeleri Analizi Tablosu

Üst Politika Belgesi	İlgili Bölüm/Referans	Verilen Görevler/İhtiyaçlar
12. kalkınma planı	Nitelikli insan	3.3.1 658 eğitim 662.3 bilim kültür sosyal etkinlikleri attırmak 663 1 okul pazlı performans
Cumhurbaşkanlığı yıllık programı	Nitelikli insan	2.3.1. Eğitim 553 tedbirler öğretmen mesleki gelişimleri
Milli Eğitim Bakanlığı 2024-2028 stratejik plan	Ürün ve Hizmetler	Ölçme değerlendirme-Bilimsel kültürel faaliyetler-Eğitim ve öğretim
İl Millî Eğitim Müdürlüğü stratejik planı	2.10. Tespitler ve İhtiyaçların Belirlenmesi	Kurum kültürü-Mevzuat analizi



2.5 Faaliyet Alanları ile Ürün/Hizmetlerin Belirlenmesi

Tablo 3. Faaliyet Alanlar/Ürün ve Hizmetler Tablosu

Faaliyet Alanı	Ürün/Hizmetler
Öğretim-eğitim faaliyetleri	Öğrenci İşleri Kayıt-nakil işleri Devam-devamsızlık Sınıf geçme Sınav hizmetleri Ders seçimi alanların belirlenmesi Denklik işlemleri YKS işlemleri Diploma işlemleri KTS çalışmaları
Rehberlik faaliyetleri	Öğrencilere rehberlik yapmak Velilere rehberlik etmek Rehberlik faaliyetlerini yürütmek Okul tanıtımı
Sosyal faaliyetler	Hayat boyu öğrenme-sosyal etkinlere öğrencilere katma Yardım kampanyaları düzenlemek Okulu güzelleştirme faaliyetleri Mesleki yarışmalar
Sportif faaliyetler	Bilek güreşi Futsal il-ilçe turnuvaları Voleybol turnuvası Sağlıklı kalma egzersizleri
Kültürel ve sanatsal faaliyetler	Sıfır atık Dilimizin zenginlikleri İlk yardım öğrenci veli seminerleri Resim sergileri Üniversite tanıtım günleri Resmi gün ve dini günler için faaliyetler
İnsan kaynakları faaliyetleri (mesleki gelişim faaliyetleri, personel etkinlikleri...)	Bursa öğretmen akademisi Sene başı sene sonu mesleki gelişim programları Öğretmen bilişim ağı aktif kullanma
Okul aile birliği faaliyetleri	Okul aile birliği toplantıları Sınıf veli toplantıları Okul ziyaret saatleri ayarlama



Öğrencilere yönelik faaliyetler	Şehir gezileri Kitap fuarları Meslek tanıtım günleri
Ölçme değerlendirme faaliyetleri	Ortak sınav takviminin hazırlanması AYT-TYT yönelik ücretsiz sınavlar Konu tarama sınavları Zümre sınav değerlendirmeleri Ülke geneli il geneli yapılan sınav hazırlıkları
Öğrenme ortamlarına yönelik faaliyetler	Ortamların temizlenmesi havalandırılması Sınıfların bakım ve onarımının yapılması Akıllı tahtaların faal halde tutmaya yönelik faaliyetler Sınıf ve okul koridor panolarının aktif kullanımı Lab ve benzeri ortamlardan faydalanmak için planlama yapılması Kütüphanenin zenginleştirilmesi ve bakımı kullanımı
Ders dışı faaliyetler	Halk oyunları Kitap fuarları Şehir gezileri Sportif faaliyetlere yönlendirme ve takip etme Gençlik ve Spor bakanlığı kamplarına yönlendirme bilgilendirme



2.6 Paydaş Analizi

Paydaş analizi kapsamında, öncelikle paydaşlar belirlenerek iç ve dış paydaş olarak tasnif edilmiştir. Katılımcılığı artırmak ve paydaş görüşlerini plana yansıtılabilmek amacıyla anket uygulaması, mülakat, atölye çalışması ve toplantılardan yararlanılmıştır.

Tablo 4. Paydaş Sınıflandırma ve Önceliklendirme Tablosu

PAYDAŞLAR	İÇ PAYDAŞ	DIŞ PAYDAŞ	ÖNCELİĞİ (5 Yüksek Öncelik -1 Düşük Öncelik)
Millî Eğitim Bakanlığı			3
Valilik			3
İl Millî Eğitim Müdürlüğü			3
Kaymakamlık			4
İlçe Millî Eğitim Müdürlüğü			4
Öğretmenler	Toplantı-Anket		5
Öğrenciler	Anket		5
Veliler		anket	5
Okul Aile Birliği	Toplantı		5
Diğer çalışanlar	Toplantı(destek elemanları)		5
..... Üniversitesi		Öğrenci için tanıtım	3
..... Belediyesi		Okul bahçesi ve çevre düzenleme	3
Güvenlik Güçleri (Emniyet, Jandarma)		Güvenliği sağlama	3
Muhtarlık		Toplumla iletişim	3
Sivil Toplum Kuruluşları		Ortak işlemler	3



Paydaş anketlerine ilişkin ortaya çıkan temel sonuçlar şu şekildedir:

Öğrenci Anketi Sonuçları:

Sıra No	MADDELER	%
1	Öğretmenlerimle ihtiyaç duyduğumda rahatlıkla görüşebilirim.	89
2	Okul müdürü ile ihtiyaç duyduğumda rahatlıkla konuşabiliyorum.	98
3	Okulun rehberlik servisinden yeterince yararlanabiliyorum.	90
4	Okula ilettiğimiz öneri ve isteklerimiz dikkate alınır.	91
5	Okulda kendimi güvende hissediyorum.	96
6	Okulda öğrencilerle ilgili alınan kararlarda bizlerin görüşleri alınır.	80
7	Öğretmenler yeniliğe açık olarak derslerin işlenişinde çeşitli yöntemler kullanmaktadır.	86
8	Derslerde konuya göre uygun araç gereçler kullanılmaktadır.	88
9	Teneffüslerde ihtiyaçlarımı giderebiliyorum.	80
10	Okulun içi ve dışı temizdir.	92
11	Okulun binası ve diğer fiziki mekânlar yeterlidir.	85
12	Okul kantininde satılan malzemeler sağlıklı ve güvenlidir.	80
13	Okulumuzda yeterli miktarda sanatsal ve kültürel faaliyetler düzenlenmektedir.	85



Öğretmen Anketi Sonuçları:

Sıra No	MADDELER	%
1	İhtiyaç duyduğumda okul çalışanlarıyla rahatlıkla görüşebiliyorum.	98
2	Bizi ilgilendiren okul duyurularını zamanında öğreniyorum.	86
3	Öğrencimle ilgili konularda okulda rehberlik hizmeti alabiliyorum.	86
4	Okula ilettiğim istek ve şikâyetlerim dikkate alınıyor.	90
5	Öğretmenler yeniliğe açık olarak derslerin işlenişinde çeşitli yöntemler kullanmaktadır.	85
6	Okulda yabancı kişilere karşı güvenlik önlemleri alınmaktadır.	70
7	Okulda bizleri ilgilendiren kararlarda görüşlerimiz dikkate alınır.	90
8	E-Okul Veli Bilgilendirme Sistemi ile okulun internet sayfasını düzenli olarak takip ediyorum.	66
9	Çocuğumun okulunu sevdiğini ve öğretmenleriyle iyi anlaştığını düşünüyorum.	78
10	Okul, teknik araç ve gereç yönünden yeterli donanıma sahiptir.	90
11	Okul her zaman temiz ve bakımlıdır.	80
12	Okulun binası ve diğer fiziki mekânlar yeterlidir.	88
13	Okulumuzda yeterli miktarda sanatsal ve kültürel faaliyetler düzenlenmektedir.	70



Veli Anketi Sonuçları:

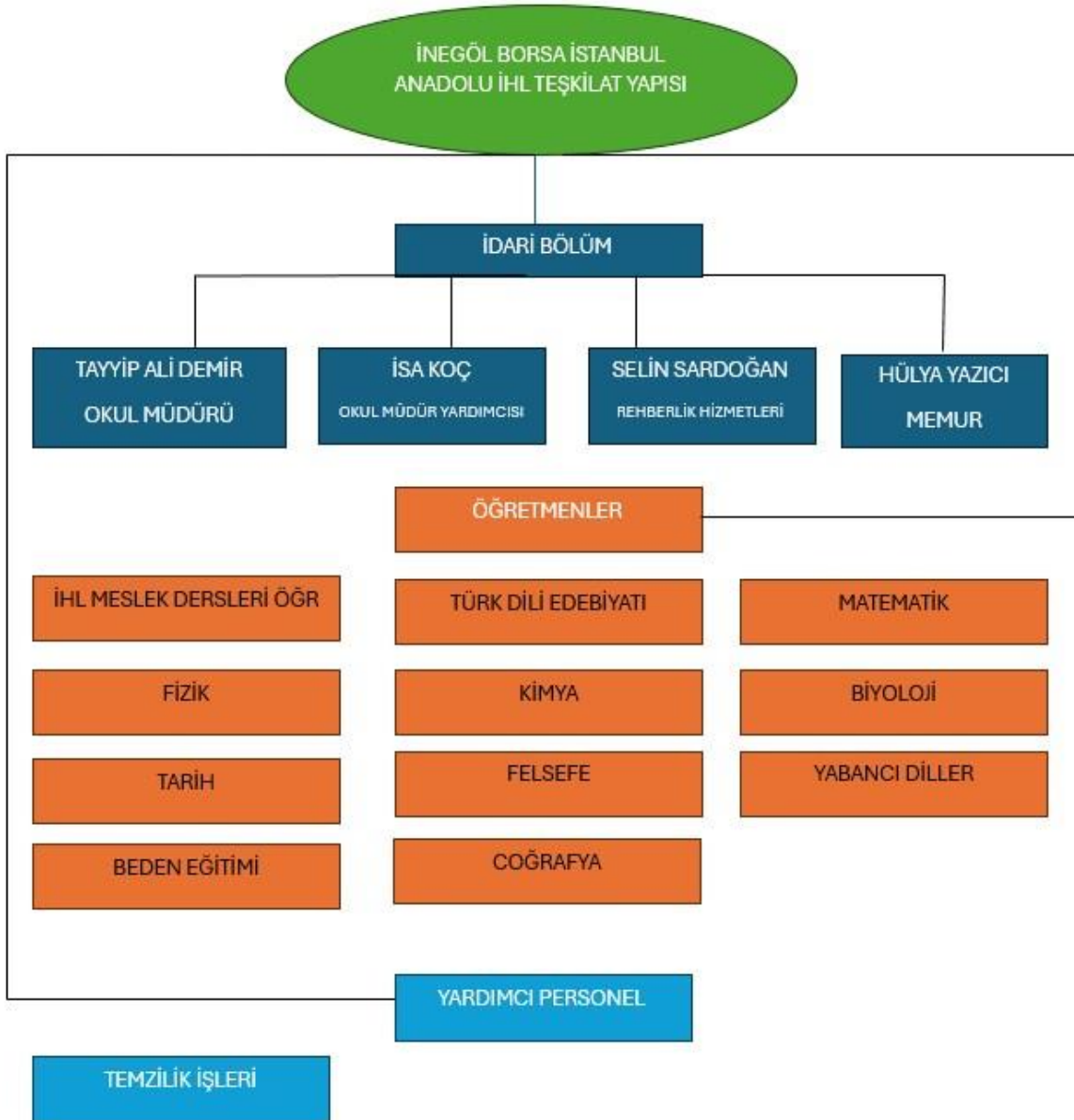
Sıra No	MADDELER	%
1	Öğretmenlerimle ihtiyaç duyduğumda rahatlıkla görüşebilirim.	89
2	Okul müdürü ile ihtiyaç duyduğumda rahatlıkla konuşabiliyorum.	98
3	Okulun rehberlik servisinden yeterince yararlanabiliyorum.	90
4	Okula ilettiğimiz öneri ve isteklerimiz dikkate alınır.	91
5	Okulda kendimi güvende hissediyorum.	96
6	Okulda öğrencilerle ilgili alınan kararlarda bizlerin görüşleri alınır.	80
7	Öğretmenler yeniliğe açık olarak derslerin işlenişinde çeşitli yöntemler kullanmaktadır.	86
8	Derslerde konuya göre uygun araç gereçler kullanılmaktadır.	88
9	Teneffüslerde ihtiyaçlarımı giderebiliyorum.	80
10	Okulun içi ve dışı temizdir.	92
11	Okulun binası ve diğer fiziki mekânlar yeterlidir.	85
12	Okul kantininde satılan malzemeler sağlıklı ve güvenlidir.	80
13	Okulumuzda yeterli miktarda sanatsal ve kültürel faaliyetler düzenlenmektedir.	85



2.7 Kuruluş İçi Analiz

Bu bölümde; teşkilat yapısı, insan kaynaklarının yetkinlik düzeyi, kurum kültürü, teknoloji ve bilişim altyapısı, fiziki ve mali kaynaklara ilişkin analizlere yer verilmiştir.

2.7.1 Teşkilat Şeması





2.7.2 İnsan Kaynakları

Bu bölümde; okulumuz personeline ilişkin nicel veriler ile personelin sahip olduğu niteliklerin analizi yapılmıştır.

Okul/kurumda çalışanlar ve görevleri belirlenir. Ayrıca;

- Kurumun sahip olduğu toplam norm kadro sayısı,
- Çalışan toplam personel sayısı,
- İhtiyaç duyulan branşlar ve ihtiyaç sayısı,
- Buna bağlı olarak yapılan istihdam sayısı,
- Personelin nasıl atandığı,
- Varsa geçici personelin alındığı kaynağı,
- Kadrosu olmayıp da sözleşmeli çalıştırılan personelin sayısı,
- Eğitim düzeyi, gönüllü olarak aldığı diğer görevler,
- Okul/kuruma son -en az- iki yılda gelen giden personel sayısı mümkün ise neden okul/kurumdan tayin istedikleri,
- Ortalama okulda çalışma yılı,
- Ortalama hizmet içi eğitim saati,
- Çalışana verilen ödül ve ceza sayısı gibi hususlar tablo hâlinde düzenlenebilir.
- Okul/kurumda çalışan yönetici, öğretmen, diğer personelin görevlerinin neler olduğu belirlenmelidir.

Tablo 5. Çalışanların Görev Dağılımı

Çalışanın Ünvanı	Görevleri
Okul Müdürü	Yönetim-Denetim-değerlendirme-geliştirme
Müdür Yardımcısı	Eğitim-Okul işleyişin verilen görevleri yapar
Öğretmen	Branşı karşılığında okutacağı derslere girme Öğrenci kişilik hizmetleri Sosyal kulüp faaliyetleri Nöbet yönetmeliklerdeki işleyiş
Memur	Okul yazışmaları alım satım ihaleler
Yardımcı Hizmetler Personeli	Temizlik
Kantin	Yönetmeliklere uygun gıda satış işlemleri
Rehberlik	Rehberlik hizmetlerini planlama ve sunma



Tablo 6. İdari Personelin Hizmet Süresine İlişkin Bilgiler

Hizmet Süreleri	2024 Yıl İtibarıyla	
	Kişi Sayısı	%
10.....Üzeri	2	100

Tablo 7. Öğretmenlerin Hizmet Süreleri (Yıl İtibarıyla)

Hizmet Süreleri	Branşı	Kadın	Erkek	Hizmet Yılı	Toplam
1-3 Yıl	İHL	3	1	2	4
1-3 Yıl	ARAPÇA		1	1	1
1-3 Yıl	MATEMATİK	1		1	1
7-10 Yıl	İHL	1		8	1
7-10 Yıl	MATEMATİK	1		9	1
7-10 YIL	EDEBİYAT	1		9	1
7-10 YIL	BEDEN		1	10	1
7-10 YIL	REHBERLİK	1		8	1
7-10 YIL	FİZİK	1		10	1
11-15 Yıl	MATEMATİK		1	16	1
11-15 Yıl	EDEBİYAT	1		13	1
11-15 Yıl	EDEBİYAT	1		14	1
11-15 YIL	EDEBİYAT	1		11	1
11-15 YIL	KİMYA	1		15	1
16-20 YIL	İNGİLİZCE	1		18	1
16-20 YIL	FELSEFE	1		17	1
16-20 YIL	BİYOLOJİ		1	17	1
16-20 YIL	COĞRAFYA	1		18	1
20 VE ÜZERİ	MATEMATİK		1	35	1
20 VE ÜZERİ	EDEBİYAT	1		24	1
20VE ÜZERİ	COĞRAFYA		1	28	1
20 VE ÜZERİ	TARİH		1	26	1
20 VE ÜZERİ	TARİH		1	27	1



Tablo 8. Kurumdaki Mevcut Hizmetli/ Memur Sayısı

	Görevi	Erkek	Kadın	Eğitim Durumu	Hizmet Yılı	Toplam
1	Memur		1	Lise	25	1
2	Hizmetli		1	İlkokul	10	1

Tablo 11. Norm kadro

	Kod	Branşı	Kadın	Erkek	Ders Saati	Norm
1	4901	Sağlık Bilgisi	0	0	5	1
2	1627	Kimya	1	0	16	1
3	1283	Türk Dili ve Edebiyatı	5	0	97	5
4	1207	Coğrafya	1	1	40	2
5	2036	Tarih	0	2	46	2
6	7103	Rehberlik	1	0	0	1
7	2353	Matematik	2	1	72	3
8	1123	Biyoloji	0	1	16	1
9	1371	Felsefe	1	0	22	1
10	7092	Arapça	0	1	29	1
11	2265	Beden Eğitimi	0	1	19	1
12	1230	İHL Meslek Dersleri	5	1	132	6
13	1390	Fizik	1	0	16	1
14	1524	İngilizce	1	0	43	2



Tablo 12. Okul/kurum Rehberlik Hizmetleri

Mevcut Kapasite				Mevcut Kapasite Kullanımı ve Performans					
Psikolojik Danışman Norm Sayısı	Görev Yapan Psikolojik Danışman Sayısı	İhtiyaç Duyulan Psikolojik Danışman Sayısı	Görüşme Odası Sayısı	Danışmanlık Hizmeti Alan			Rehberlik Hizmetleri ile İlgili Düzenlenen Eğitim/Paylaşım Toplantısı vb. Faaliyet Sayısı		
				Öğrenci Sayısı	Öğretmen Sayısı	Veli Sayısı	Öğretmenlere Yönelik	Öğrencilere Yönelik	Velilere Yönelik
1	1	1	1	250	18	150	9	50	5



2.7.3 Teknolojik Düzey

Okulumuzun teknolojik altyapısı ve teknolojiyi kullanabilme düzeyine ilişkin analizi yapılmıştır.

Tablo 10. Teknolojik Araç-Gereç Durumu

Araç-Gereçler	Mevcut Durum	İhtiyaç
Akıllı Tahta Sayısı	20	0
Masaüstü Bilgisayar	8	0
Taşına bilir bilgisayar	2	0
Tv sayısı	2	0
Projeksiyon sayısı	1	0
Yazıcı sayısı	2	0
Fotokopi sayısı	2	0
Kamara	32	0
İnternet	Fiber	0

Tablo 11. Fiziki Mekân Durumu

Fiziki Mekân	Var	Yok	Adedi	İhtiyaç
Öğretmen Çalışma Odası	X		1	0
Ekipman Odası	X		1	0
Kütüphane	X		1	0
Rehberlik Servisi	X		1	0
Resim Odası		X	0	0
Müzik Odası		X	0	0
Çok Amaçlı Salon	X		1	0
Spor Salonu		X	0	0
Mutfak		X	0	0
Sistem Odası	X		1	0



Okul/Kurumun mali kaynak analizi aşağıda belirtilmiştir.

Tablo 12. Kaynak Tablosu

Kaynaklar	2023	2024	2025	2026	2027	2028
Genel Bütçe	282666	376516	469169	563300	656700	750000
Okul Aile Birliği	21434	31500	41000	51000	61000	71000
TOPLAM	304000	408000	510000	614000	717000	821000

Tablo 13. Gelir-Gider Tablosu

YILLAR	2022		2023		2024	
	GELİR	GİDER	GELİR	GİDER	GELİR	GİDER
Temizlik		20000		25000		31000
Küçük Onarım		1200		-		40000
Bilgisayar Harcamaları		80		100		150
Makine bakım		2500		5000		6966
Telefon		800		1000		1300
Su		5000		6000		7000
Elektrik		80000		90000		100000
Sosyal Faaliyetler		2000		3000		4000
Gaz		100000		150000		190000
Asansör		1000		2000		300
Kırtasiye		18000		20000		24300
Toner		1500		2000		3000
GENEL TOPLAM	232080	232080	304100	304100	408016	408016



2.7.5 İstatistiki Veriler

Okul/kurumla ilgili her türlü sayısal veriler geriye dönük olarak (en az 3 yıllık) verilir. İstatistiki veriler kapsamında incelenecek hususlar;

Özel Eğitim Öğrencileri

Özel Eğitim Gereksinimli Öğrenci Listesi		
Öğrencinin Sınıfı	Sayısı	Verilen Hizmet
9/A	1	Tam Zamanlı Kaynaştırma/Bütünleştirme Yoluyla Eğitim Uygulamaları
9/B	1	Tam Zamanlı Kaynaştırma/Bütünleştirme Yoluyla Eğitim Uygulamaları
9/C	2	Tam Zamanlı Kaynaştırma/Bütünleştirme Yoluyla Eğitim Uygulamaları
9/D	4	Tam Zamanlı Kaynaştırma/Bütünleştirme Yoluyla Eğitim Uygulamaları
9/E	1	Tam Zamanlı Kaynaştırma/Bütünleştirme Yoluyla Eğitim Uygulamaları
11/B	1	Tam Zamanlı Kaynaştırma/Bütünleştirme Yoluyla Eğitim Uygulamaları
11/C	1	Tam Zamanlı Kaynaştırma/Bütünleştirme Yoluyla Eğitim Uygulamaları
Toplam	11	

Bep planlarının hazırlanması sınavların planlara uygun uygulanması, Sınıf ortamlarındaki akran zorbalığı gibi ve benzeri şeylere karşı sınıf rehberlik öğretmeni ile okul rehberlik servisi şube öğretmenleri ile gerekli bilgilendirmeyi öğrencilere yapılması ve öğrencilerin psikolojik ve fiziksel sıkıntılarının giderilmesi çalışmaları yapıldı.

Sınıf Sayıları Başarı Analizleri Devamsızlıklar

SINIFLAR	ŞUBELER	TÜRK DİLİ VE EDEBİYATI	TARİH	COĞRAFYA	FİZİK	KİMYA	BİYOLOJİ	SAĞLIK BİLGİSİ VE TRAFİK KÜLTÜRÜ	BEDEN EĞİTİMİ VE SPOR/GÖRSEL SANATLAR/MÜZİK	MATEMATİK	YABANCI DİL	ARAPÇA	KUR' AN-I KERİM	TEMEL DİNİ BİL				
9	A	46,2	44,4	42,2	37,8	40,8	40,4	56,2	76	43	52,9	57,6	56	53				
	B	44	33	30,5	25,6	41	43,7	43,7	73,5	29	43,4	47,5	50	48,4				
	C	47,9	48,9	37,7	36,8	36,9	42,9	53,4	84,8	51	53,2	56,7	52	52,7				
	D	59,8	47,8	42,2	42,5	36,6	57,2	56,6	89,2	49	54,9	67,9	58	57,5				
	E	45,1	37,6	46,2	31	37,4	39,9	64,2	76,8	40	50,1	57,1	49	45,3				
ORTALAMALAR		48,6	42,3	39,8	34,7	38,5	44,82	54,82	80,06	42	50,9	57,36	53	51,4	639	49,1		

SINIFLAR	ŞUBELER	COĞRAFYA	MATEMATİK	FİZİK	KİMYA	BİYOLOJİ	FELSEFE	BEDEN EĞİTİMİ VE SPOR/GÖRSEL SANATLAR/MÜZİK	YABANCI DİL	TÜRK DİLİ VE EDEBİYATI	TARİH	ARAPÇA	FIKİH	HADİS	KUR' AN-I KERİM	OSMANLI TÜRKÇESİ	SİYER
10	A	42,4	49,8	43,2	35,5	46,5	54,4	87,4	55,7	64	50,6	58,3	51	50,9	54	63,6	56
	B	45,3	55,5	45,8	40,4	52,3	62,6	96,8	79,1	69	50,2	65,9	57	68,1	70	58,3	62
	C	40,6	38,1	36	34,5	35,6	43,4	86,5	57,5	46	32,1	53,7	45	47,5	61	52	47
ORTALAMALAR		42,8	47,8	41,7	36,8	44,8	53,47	90,2333	64,1	60	44,3	59,3	51	55,5	62	58	55



SINIFLAR	ŞUBELER	TÜRK DİLİ VE EDEBİYATI	TARİH	FELSEFE	BEDEN EĞİTİMİ VE SPOR/GÖRSEL SANATLAR/MÜZİK	YABANCI DİL	AKAID	HİTABET VE MESLEKİ UYGULAMA	KUR'AN-I KERİM	MESLEKİ ARAPÇA	TEFSİR	SEÇMELİ COĞRAFYA	SEÇMELİ DEMOKRASİ VE İNSAN HAKLARI	SEÇMELİ MATEMATİK	SEÇMELİ TÜRK DİLİ VE EDEBİYATI	SEÇMELİ TÜRK KÜLTÜR VE MEDENİYET TARİHİ	SEÇMELİ PSİKOLOJİ	SEÇMELİ SOSYOLOJİ
11	A	64	47,8	84,1	97	80,9	70,2	75,9	67,1	74	58	58,4	93,7	44,6	76	51,6		
	B	62	49,3	49,2	89,8	55,2	51,5	67,9	59,3	64	51	51,8	50,3	52	66	54,4		
	C	61	43,6	45,3	96,3	56,7	61,7	70,8	68,5	72	55	55		57,7	63	48,8	61	54,3
ORTALAMALAR		62	46,9	59,53	94,3667	64,3	61,13	71,5	64,97	70	55	55,07	72	51,4	68	51,6	61	54,3

SINIFLAR	ŞUBELER	TÜRK DİLİ VE EDEBİYATI	YABANCI DİL	BEDEN EĞİTİMİ VE SPOR/GÖRSEL SANATLAR/MÜZİK	T.C. İNKILAP TARİHİ VE ATATÜRKÇÜLÜK	DİNLER TARİHİ	İSLAM KÜLTÜR VE MEDENİYETİ	KELAM	KUR'AN-I KERİM	MESLEKİ ARAPÇA	SEÇMELİ COĞRAFYA	SEÇMELİ ÇAĞDAŞ TÜRK VE DÜNYA TARİHİ	SEÇMELİ MATEMATİK	SEÇMELİ TÜRK DİLİ VE EDEBİYATI	SEÇMELİ MANTIK	SEÇMELİ SOSYAL BİLİM ÇALIŞMALARI
12	A	73	89,6	98	60,5	80,1	85,6	84,4	78,1	85	73	59,3	87,8	73,4		
	B	77	75,3	97,6	68,6	79	70,5	78,8	66,2	81	73	61,7	56,3	71,6		
	C	57	65,9	88,6	56,4	64,8	59,4	69,3	60,8	54	57	51,9	53,6	58	41	54,7
ORTALAMALAR		69	76,9	94,73	61,8333	74,6	71,83	77,5	68,37	73	67	57,63	65,9	67,7	41	54,7

SINIF	ŞUBE	MEVCUT	1ZAYIF	2ZAYIF	3ZAYIF	3TEN FAZLA ZAYIF	ZAYIFSIZ VE BELGE YOK	TEŞEKKUR	TAKDİR	ONUR	SINIF TEKRARI	DEVAMSIZLIKTAN BAŞARISIZ
9	A	34	1	1	5	19	1	5	2	3	6	9
	B	33	2	0	1	28	0	2	0	3	7	9
	C	33	1	3	5	21	2	1	0	5	3	5
	D	34	2	6	1	19	0	5	1	4	2	3
	E	36	2	2	5	23	0	4	0	4	6	8
		170	8	12	17	110	3	17	3	19	24	34

SINIF	ŞUBE	MEVCUT	1ZAYIF	2ZAYIF	3ZAYIF	3TEN FAZLA ZAYIF	ZAYIFSIZ VE BELGE YOK	TEŞEKKUR	TAKDİR	ONUR	SINIF TEKRARI	DEVAMSIZLIKTAN BAŞARISIZ
10	A	35	0	1	1	27	0	1	5	3	4	6
	B	19	1	2	2	11	0	3	0	3	1	1
	C	20	0	2	0	18	0	0	0	2	5	5
		74	1	5	3	56	0	4	5	8	10	12

SINIF	ŞUBE	MEVCUT	1ZAYIF	2ZAYIF	3ZAYIF	3TEN FAZLA ZAYIF	ZAYIFSIZ VE BELGE YOK	TEŞEKKUR	TAKDİR	ONUR	SINIF TEKRARI	DEVAMSIZLIKTAN BAŞARISIZ
11	A	16	3	3	2	5	0	2	1	5	4	0
	B	20	1	1	1	10	2	5	0	3	3	2
	C	17	3	6	0	6	1	1	0	4	2	1
		53	7	10	3	21	3	8	1	12	9	3

SINIF	ŞUBE	MEVCUT	1ZAYIF	2ZAYIF	3ZAYIF	3TEN FAZLA ZAYIF	ZAYIFSIZ VE BELGE YOK	TEŞEKKUR	TAKDİR	ONUR	SINIF TEKRARI	DEVAMSIZLIKTAN BAŞARISIZ
12	A	15	5	0	0	1	1	5	3	3	0	0
	B	25	6	1	0	1	3	10	4	4	1	1
	C	12	4	2	1	1	2	2	0	6	2	1
		52	15	3	1	3	6	17	7	13	3	2

SINIF	ŞUBE	MEVCUT	1ZAYIF	2ZAYIF	3ZAYIF	3TEN FAZLA ZAYIF	ZAYIFSIZ VE BELGE YOK	TEŞEKKUR	TAKDİR	ONUR	SINIF TEKRARI	DEVAMSIZLIKTAN BAŞARISIZ
TOPLAMLAR	14	349	31	30	24	190	12	46	16	52	46	51



OKULDAKİ FAALİYETLER	ÖĞRENCİ SAYILARI
1-HAFIZLIK YARIŞMASI	5
2-HUTBE OKUMA YARIŞMASI	3
3-EZAN OKUMA YARIŞMASI	10
4-KURAN'I KERİM OKUMA YARIŞMASI	8
5-KIZ KURAN'I KERİM OKUMA YARIŞMASI	13
6-KIZ HAFIZLIK YARIŞMASI	3
7-24 KASIM ÖĞRETMENLER GÜNÜ ŞİİR YARIŞMASI	25
8-BİLEK GÜREŞİ İLLER ARASI	4
9-LÖSEV TANITIM ÇALIŞMALARI	2
10-İMAM HATİPLİLER HAFTASINDA RÖPORTAJ ÇALIŞMASI "İMAM HATİPLİ NE DEMEK"	10
11-DİLLİMİZİN ZENGİNLİKLERİ SÖZCÜK ÖZGÜRLÜKTÜR ETKİNLİĞİ	
12-ESKİŞEHİR GEZİSİ	35
13-10 KASIM ATATÜRK'Ü ANMA ETKİNLİĞİ	60
14-24 EKİM CUMHURİYETİN KUTLANMASI	100
15- Sıfır Atık Eğitim Portal Eğitimleri gerçekleştirilmiştir.(TEMA)	350
16-DİYABET EĞİTİM PROJESİ GERÇEKLEŞTİRİLDİ	20 ÖĞRETMEN 350 ÖĞRENCİ
17-LİSE 2 (Aynı puan) Gülşan HİNİZ	kasım ayı sözlük tasarım yarışması
18-Aliyar HAYDAR bilek güreşinde il 2.ciliği	
19-Celal CELAOVA bilek güreşinde il 3.cülüğü	
20-İlk yardım öğrenci veli semineri verildi	166
21-Sıfır atık yarışması	10
22-Okuyorum Projesi	10
23-Okul Obezite etkinlikleri 2024(igs)	350
24-Deprem tatbikat(igs)	350
25- "Dilimizin Zenginlikleri Projesi" Kutadgu Bilig Okumaları - Nesne Tasarım Yarışması	elif şakirgil ilçe 2.
26-Kütüphane haftasındaki etkinlikler(Kitap toplama- Kütüphanenin temizliği-Okul panosu hazırlama)	60
27-Dilimizin zenginlikleri beyit ezberleme video yarışması(ilçe 3. ol	4
28-Dilimizin zenginlikleri krafiti çalışması	150



Sosyal Kulüpler ve Çalışmaları	
Soyal Kulüpler	Verilen Hizmet
Afet Hazırlık Kulübü	Pano hazırlama iki ayda bir tatbikat yapılması,asrın felaketini andık
Değerler Kulübü	Değerler kulübü olarak tüm okuldaki sınıflara aylık haftalık etkinlikleri planlanması ve uygulanması
Enerji Verimliliği Kulübü	Geri dönüşüm köşesinin kurulması, atık ürünlerden eşya sanat eşyeleri üretilmesi, okul geneli pil toplama kampanyası yapılması
Gezi,Tanıtma ve Turizm Kulübü	İstanbul-Eskişehir-Bursa gezileri düzenlenmesi
Kültür ve Edebiyat Kulübü	Dilimizin zengilikleri projelerine katılmaları ve ilçede derece almaları, okuma saatleri yapılması, kütüphaneye kitap kazandırılması,ailemle kitap okuyorum
Kütüphanecilik Kulübü	Kütüphanenin temizlenmesi işletilmesi,Türk dili edebiyat deslerinin kütüphanede işşelnmesi hayellerimiz
Medeniyet ve Düşünce Kulübü(Çizelge Dışı)	
Meslek Tanıtma Kulübü	Okulumuzu tanıtım film çekimi, öğrencilerle yapılan anketleri sosyal yayın organlarında paylaşma
Sosyal Yardımlaşma ve Dayanışma, Çocuk Esirgeme Kulübü	Muhtaç öğrencileri belirleme, yardım için para toplama ve dağıtma, hayır kurumları ve kişilerin sağladıkları nakdi yardımları öğrencilere iletme,cumhuriyetin 100 yılı
Spor Kulübü	Futsal, Bilek güreşi, Sınıflar arası turnuvalar,Okul egzersiz çalışmaları,
Yeşilay Kulübü	Sigara ve kötü alışkanlıklardan korunmak için çalışmalar

Okulumuzun Diğer Kurumlarla Yaptığı İşbirlikleri	
Kurum	İşbirliği
İlçe Milli Eğitim	DYS-Eğitimler-Yönetim
Kuba cami-Uludağ cami-Hüdaî Cami	Mesleki gelişim için öğrencilerin hutbe namaz kıldırımları
İnegöl belediyesi	Ağaç budama-okul bahçesi ve çevresi için düzenlemeler
Polis	Okul polisi uygulaması
Zabıta ve Trafik	Okul giriş ve çıkışların önlem alınması çalışmaları
Müftülük	Okul mesleki yarışmaları, öğrencin mesleki eğitimleri
İnegölde kurulu işletmeler	Okul tadilatı, temizlik malzemesi gibi okul ihtiyaçları için alımlar
TÜBİTAK-TEKNOFEST	Yarışmalara öğrenciler projeleri ile katılmaları
Bursa Öğretmen Eğitim Birimi	Öğretmen eğitimi işbirlikleri
İŞKUR	TYP çalışmaları
ÖSYM	Sınav işlemleri



2.8 Çevre Analizi (PESTLE)

Çevre analiziyle okul/kurum üzerinde etkili olan veya olabilecek politik, ekonomik, sosyo-kültürel, teknolojik, yasal çevresel dış etkenlerin tespit edilmesi amaçlanmıştır.

Tablo 14 PESTLE Analiz Tablosu

Politik-Yasal etkenler	Ekonomik etkenler
<ul style="list-style-type: none">• Kalkınma Planı ve Orta Vadeli Program,• Bakanlık, il ve ilçe stratejik planlarının incelenmesi,• Yasal yükümlülüklerin belirlenmesi,• Oluşturulması gereken kurul ve komisyonlar,• Okul/kurum çevresindeki politik durum.	<ul style="list-style-type: none">• Okul/kurumun bulunduğu çevrenin genel gelir durumu,• Okul/kurumun gelirini arttırıcı unsurlar,• Okul/kurumun giderlerini arttıran unsurlar,• Tasarruf sağlama imkânları,• İşsizlik durumu,• Mal-ürün ve hizmet satın alma imkânları,• Kullanılabilir bütçe
Sosyokültürel etkenler	Teknolojik etkenler
<ul style="list-style-type: none">• Kariyer beklentileri,• Ailelerin ve öğrencilerin bilinçlenmeleri,• Aile yapısındaki değişimler (geniş aileden çekirdek aileye geçiş, erken yaşta evlenme vs.),• Nüfus artışı,Göç,• Nüfusun yaş gruplarına göre dağılımı,• Hayat beklentilerindeki değişimler (Hızlı para kazanma hırısı, lüks yaşama düşkünlük, kırsal alanda kentsel yaşam),• Beslenme alışkanlıkları,• Değerler, mesleki etik kuralları vb.	<ul style="list-style-type: none">• Okul/kurumun teknoloji kullanım durumu• e- Devlet uygulamaları,• Dijital Platformlar üzerinden uzaktan eğitim imkânları,• Okul/kurumun sahip olmadığı teknolojik araçlar• Personelin ve öğrencilerin teknoloji kullanım kapasiteleri,• Personelin ve öğrencilerin sahip olduğu teknolojik araçlar,• Teknoloji alanındaki gelişmeler• Teknolojinin eğitimde kullanımı
Çevresel Etkenler	
<ul style="list-style-type: none">• Hava ve su kirlenmesi,• Toprak yapısı,• Bitki örtüsü,• Doğal kaynakların korunması için yapılan çalışmalar,• Çevrede yoğunluk gösteren hastalıklar,• Doğal afetler	



2.9 Güçlü ve Zayıf Yönler ile Fırsatlar ve Tehditler (GZFT) Analizi

Okul/kurumun güçlü ve zayıf yönleri ile okul/kurum dışında oluşabilecek fırsatlar ve tehditler belirlenmiştir.

Tablo 15 GZFT Analizi

İç Çevre	
Güçlü Yönler	Zayıf Yönler
Öğrencilerin milli, manevi ve insani değerler yönünden donanımlı olmaları	Devamsızlığın fazla olması okulu tercih eden öğrencilerin akademik açıdan düşük olması.
Yönetici ve çalışanların karşılıklı anlayış ve görev bilincinin üst düzeyde bulunması.	Okulumuzda çalışanları kaynaştıracak sosyal ve kültürel faaliyetlerin az olması.
Velilerinin okul idaresi ve çalışanlarına karşı etkin güven duymaları	İmam hatip lisesi olmasından velilerin gözünde imajın düşük algılanması
Ulaşımı kolay ve fiziki imkânlar yeterli düzeydedir.	Okulun giriş ve çıkış saatlerinde ana yolla birleşen güzergâhın öğrenciler açısından tehlike arz etmesi. Okul bahçesinde çökmelerin olması.
Okulumuzun günümüz eğitim sistemi ve etkinliklerine cevap verebilecek donanımlara sahip olması.	Okulumuzda etkileşimli tahtaların sık sık bozulması.
Okulumuz temel ihtiyaçlarını karşılayabilecek gelire sahiptir.	Okulun genel bir bakıma ihtiyaç duyması nedeniyle gelir giderin yetersiz olması.
Kararlar alınırken iç paydaşların yönetim süreçlerine aktif katılımına önem verilir.	Okul yönetimine tüm paydaşların eşit yaklaşmaması ve sahiplenmemesi.
Okulun web sitesi, Watsap ve mesaj sistemi iletişim araçlarıyla Velilere günlük öğrenci bilgilerinin iletilmesi.	Öğrenci velilerimizin iletişim süreçlerine yeterli düzeyde ilgi göstermemesi.
Dış Çevre	
Fırsatlar	Tehditler
Bakanlık ve mahalli idareler düzeyinde okulumuza sempati duyanların yönetici pozisyonlarında olması	Liseye yerleştirme sisteminin yıllara göre farklılık arz etmesi ve öğrenci sayılarının düşmesi
Bölgemizde hayırseverlerin olması ekonomik fırsat konusunda önemli potansiyel barındırmaktadır.	Bölgemizin iş alanlarının fazlalığı öğrencilerin akademik başarılarını olumsuz yönde etkilemektedir
Bölgemizin çok fazla göç alması sebebiyle öğrencilerin farklı kültürleri yaşayarak öğrenmesi.	Bölgemizin çok fazla göç alması sebebiyle öğrencilerin kayıtlarında ve adaptasyonlarında sorun yaşanması.
Okulumuz un bulunduğu bölge imkânları teknolojiye erişimde önemli fırsatlar sunmaktadır.	Teknolojik imkânların fazlalığı öğrenci başarısını olumsuz yönde etkilemektedir.
Yeni çıkan yasa ve mevzuatların insan odaklı ve kapsayıcı nitelikte olması.	Yasaların ve yönetmeliklerin sık sık değişmesi.
Bölgenin hem sanayi ve hem de tarıma elverişli olması.	Trafik yoğunluğu ve Hava kirliliğinin fazla olması.



2.10 Tespit ve İhtiyaçların Belirlenmesi

Eğitimde Erişim	Eğitimde Kalite	Kurumsal Kapasite
Okullaşma Oranı	Akademik Başarı	Kurumsal İletişim
Okula Devamsızlık	Sosyal, Kültürel ve Fiziksel Gelişim	Kurumsal Yönetim
Okula Oryantasyon	Uyum, Sınıf Tekrarı	Bina ve Yerleşke
Özel Eğitime İhtiyaç Duyan Bireyler	İstihdam Edilebilirlik ve Yönlendirme	Donanım
Yabancı Öğrenciler	Öğretim Yöntemleri	Temizlik, Hijyen
Hayat boyu Öğrenme	Ders araç gereçleri	İş Güvenliği, Okul Güvenliği

Yukarıdaki tabloda yer alan ayırmda belirtilen temel sorun alanlarına dikkat edilmesi gerekmektedir.

Gelişim ve Sorun Alanlarımız

EĞİTİM VE ÖĞRETİME ERİŞİM	
1	Bedensel engelli öğrenciler için okul ve kurumların fiziki yetersizliği
2	Bazı okul türlerine yönelik olumsuz algının olması
3	Ortaöğretimde devamsızlık oranının yüksek olması
4	Hayat boyu öğrenmeye katılımın yeterli düzeye erişememiş olması
5	Hayat boyu öğrenmenin tanıtımının yeterli düzeyde olmaması
6	Yabancı öğrencilerin oryantasyon sorunu
7	Yabancı öğrenci (YÖS) sınavlarına yönelik destekleyici kursların yetersizliği
8	Kaynaştırma öğrencilerinin destek eğitim odası öğretmen yetersizliği.
9	Okula Uyum programına veli ve öğrencilerin yeterli ilgiyi göstermemesi.
10	Hedefi olmayan öğrenciler okula devam konusunda sorun yaşamaktadırlar

EĞİTİM VE ÖĞRETİMDE KALİTE	
1	Ulusal ve uluslararası proje çalışmalarına katılan öğretmen ve öğrenci sayılarının yeterli olmaması
2	Okul sağlığı ve temizliği konusunda eksikliklerin olması
3	İlçemizde öğrencileri zararlı alışkanlıklara özendircek ortamların
5	Eğitimde bilgi ve iletişim teknolojilerinin kullanımının verimli olmaması
6	Örgün ve yaygın eğitimi destekleme ve yetiştirme kurslara devam etme sorunları.
7	Yabancı dil eğitiminin işlevselliğinin düşük olması
8	Uluslararası hareketlilik programlarına katılıma bilgilendirmenin bölgesel düzeyde yetersiz olması.
9	Eğitsel, mesleki ve kişisel rehberlik hizmetlerine veli ve öğrencilerin ilgisinin yeterli olmaması.
10	Sosyal kültürel ve sportif faaliyetlerin yeterli düzeyde olmaması.



10	Hedefi olmayan öğrenciler okula devam konusunda sorun yaşamaktadırlar
KURUMSAL KAPASİTE	
1	Çalışanların yönetim süreçlerine katılımlarının yeterli düzeyde sağlanamaması.
3	Kurumsal aidiyet duygusunun geliştirilmesine yönelik faaliyetlerin yetersiz olması
4	Stratejik yönetim anlayışının bütün unsurlarıyla hayata geçirilmemiş olması
5	Genel bir izleme-değerlendirme sisteminin olmaması
6	İstatistik ve bilgi temini konusunda veri tabanının yeterli düzeyde olmaması
7	Çalışan memnuniyet düzeyinin belirlenmesine yönelik yeterli çalışmanın yapılmaması
9	Okul güvenliği ile ilgili güvenlik tedbirlerinin maliyetinin yüksek olması.
10	Temizlik personelinin sayısının yıllara göre farklılıklar arz etmesi, görevlendirmelerin zamanında yapılmaması.
10	Sosyal kültürel ve sportif faaliyetlerin yeterli düzeyde olmaması.
10	Hedefi olmayan öğrenciler okula devam konusunda sorun yaşamaktadırlar



3.BÖLÜM

GELECEĞE BAKIŞ

GELECEĞE BAKIŞ

Okul Müdürlüğümüzün Misyon, vizyon, temel ilke ve değerlerinin oluşturulması kapsamında öğretmenlerimiz, öğrencilerimiz, velilerimiz, çalışanlarımız ve diğer paydaşlarımızdan alınan görüşler, sonucunda stratejik plan hazırlama ekibi tarafından oluşturulan Misyon, Vizyon, Temel Değerler; Okulumuz üst kuruluna sunulmuş ve üst kurul tarafından onaylanmıştır.

3.1.MİSYONUMUZ

İnegöl Borsa İstanbul Anadolu İmam Hatip Lisesi mensupları olarak, düşünceye, özgürlüğe, ahlaka ve kültürel mirasa ve insanî değerlere saygıya dayanan bir din öğretimi anlayışının gelişmesine katkıda bulunmak, evrensel ilkeleri göz önünde bulunduran, maddî ve manevî ilimlerle donatılmış insanlar yetiştirmektir.

3.2.VİZYONUMUZ

Öğrencilerimizin Zihninde, insana, düşünceye, özgürlüğe, ahlaka ve kültürel değerlere saygıyı ön planda tutan bir din öğretimi anlayışının yayılmasına katkı sağlamaktır.

3.3.TEMEL DEĞERLERİMİZ

- Eğitimde kaliteyi ön planda tutunuz
- Akla ve bilime dayalı bir din anlayışının Türkiye için gerekli zihniyet değişikliğinin gerçekleşmesine yardımcı olabileceğine inanınız
- Düşünen, sorgulayan, inancını aklıyla bütünleştiren öğrencilerin yetişmesine hizmet edecek yöntemlerin geliştirilmesine çalışınız



- *Din eğitiminde belletici ve baskı altına alıcı bir yaklaşımı değil, konuları çözümleyici ve yorumlayıcı bir yaklaşımı benimseriz*
- *Dinin bütünleştirici, huzur verici ve banışı sağlayıcı gücünü ortaya çıkarmaya çalışırız. Şekilcilik ve sloganları değil, ahlakî öğretilerin felsefesini önemseriz.*
- *Kavram kargaşası ve kavram belirsizliğini giderecek bilimsel çalışmalar üretiriz.*
- *Sağlıklı bir din anlayışının kaliteli bir eğitim-öğretim sürecinden geçtiğine inanırız*
- *Sorunlara aceleci çözümlerle yaklaşmamaya çalışırız.*
- *Oku, düşün ve anla prensibini benimseriz*
- *Nitelığın, nicelikten üstün olduğuna inanırız ve enerjimizi olumlu alanlarda ve insanlığa hizmet için harcarız*
- *Yönetici-öğretmen-öğrenci-veli (aile) ilişkisinde güven ortamı sağlamak için tüm tedbirleri alırız*



3.4 Amaç, Hedef ve Performans Göstergesi ile Stratejiler

TEMA	EĞİTİM-ÖĞRETİME ERİŞİM ve KATILIM								
Amaç 1	Kayıt bölgemizde yer alan çocukların okullaşma oranlarını artıran, öğrencilerin uyum ve devamsızlık sorunlarını gideren etkin bir yönetim yapısı kurulacaktır.								
Hedef 1.1	Kayıt bölgemizde yer alan çocukların okullaşma oranları artırılacak ve öğrencilerin uyum ve devamsızlık sorunları da giderilecektir.								
Performans Göstergeleri	Hedefe Etkisi	Başlangıç Değeri	2024	2025	2026	2027	2028	İzleme Sıklığı	Rapor Sıklığı
PG 1.1.1 Kayıt bölgesindeki öğrencilerden okula kayıt yaptıranların oranı (%)	20	90	93	94	97	98	100	Yıllık	Yıllık
PG 1.1.2 Okula yeni başlayan öğrencilerden oryantasyon eğitimine katılanların oranı (%)	50	80	85	90	95	100	100	Yıllık	Yıllık
PG 1.1.3 Bir eğitim ve öğretim döneminde 20 gün ve üzeri devamsızlık yapan öğrenci oranı (%)	10	15	10	9	8	5	3	Yıllık	Yıllık
PG 1.1.4 Okulun özel eğitime ihtiyaç duyan bireylerin kullanımına uygunluğu (0-1)	10	1	1	1	1	1	1	Yıllık	Yıllık
PG 1.1.5 Hayat boyu öğrenme kapsamında açılan kurslara katılan kişi sayısı (sayı) (halk eğitimi)	10	6	10	11	14	16	20	Yıllık	Yıllık
Koordinatör Birim	Okul idaresi								
İş birliği Yapılacak Birimler	Okul Rehberlik Servisi, Zümre Başkanları, Okul Aile Birliği								
Riskler	Yeni Okulların açılması, Öğrenci ve veli ihtiyaçlarının değişmesi, Kurum kültürünün oturmaması, Çevre şartlarının olumsuzlaşması, Paydaşların ortak hareket etmemesi								
Stratejiler	Kayıt bölgemizde yer alan çocukların okullaşma oranları artırılacak ve öğrencilerin uyum ve devamsızlık sorunları da giderilecek								
Maliyet Tahmini	5000								
Tespitler	Bedensel engelli öğrenciler için okul ve kurumların fiziki yetersizliği, Bazı okul türlerine yönelik olumsuz algının olması, Ortaöğretimde devamsızlık oranının yüksek olması, Hayat boyu öğrenmeye katılımın yeterli düzeye erişememiş olması, Hayat boyu öğrenmenin tanıtımının yeterli düzeyde olmaması								
İhtiyaçlar	Kayıt bölgesindeki okullarda Mayıs ayında okulun tanıtımı yapılacaktır, Okulun çevrede tanıtımı için cami imamları ve sivil toplum kuruluşları ve ortaokul müdürleri ile iş birliği yapılacaktır, Temmuz tercih döneminde okul tanıtım broşu hazırlanıp okul YGS tercih birimlerine iletilecek okul tanıtılacak, Okula yeni başlayan 9.sınıf öğrencilerine oryantasyon eğitimi yapılacaktır, Devamsızlık yapan öğrencilerin tespiti ve erken uyarı sistemi için çalışmalar yapılacaktır, Devamsızlık yapan öğrencilerin velilerine yönelik bilgilendirme seminerleri düzenlenecektir. Veliler günlük olarak öğrencilerinin devamsızlığı konusunda bilgilendirilecektir, Veli WhatsApp gruplarının oluşturulması								



TEMA	EĞİTİM-ÖĞRETİMDE KALİTE								
Amaç 1	Öğrencilerimizin gelişmiş dünyaya uyum sağlayacak şekilde donanımlı bireyler olabilmesi için eğitim ve öğretimde kalite artırılabacaktır.								
Hedef 1.2	Öğrenme kazanımlarını takip eden ve velileri de sürece dâhil eden bir yönetim anlayışı ile öğrencilerimizin akademik başarıları ve sosyal faaliyetlere etkin katılımı artırılabacaktır.								
Performans Göstergeleri	Hedefe Etkisi	Başlangıç Değeri	2024	2025	2026	2027	2028	İzleme Sıklığı	Rapor Sıklığı
PG 1.2.1 9. Sınıf yılsonu başarı puanı ortalamaları	10	49,1	50	55	60	62	65	Dönem	Dönem
PG 1.2.2 10.Sınıf yılsonu başarı puanı ortalamaları	10	53,1	55	57	60	62	65	Dönem	Dönem
PG 1.2.3 11.Sınıf yılsonu başarı puanı ortalamaları	10	62,5	63	65	67	70	72	Dönem	Dönem
PG 1.2.4 12.Sınıf yılsonu başarı puanı ortalamaları	10	68,1	70	72	75	77	80	Dönem	Dönem
PG 1.2.5 Sınıf tekrar oranı	10	13	12	11	10	9	8	Yıllık	Yıllık
PG 1.2.6 Rehberlik araştırma merkezinden yararlanan birey sayısı	10	56,5	60	65	70	75	80	Dönem	Dönem
PG 1.2.7 Okul bünyesinde düzenlenen sanatsal, kültürel ve bilimsel faaliyet sayısı	10	55	60	62	65	70	75	Dönem	Dönem
PG 1.2.8 Sportif faaliyetlere katılan öğrenci oranı	10	0,8	0,9	1	1,1	1,2	1,3	Dönem	Dönem
PG1.2.9Disiplin cezası/ yaptırım uygulanan öğrencilerin tüm öğrencilere oranı	5	3	2	2	1	1	0	Dönem	Dönem
PG1.2.10Öğrenci başına okunan kitap sayısı	10	2	3	4	5	5	6	Dönem	Dönem
PG1.2.11Kütüphaneden yararlanan öğrenci sayısı	5	150	155	160	165	170	175	Dönem	Dönem
Koordinatör Birim	Okul idaresi								
İş birliği Yapılacak Birimler	Okul idaresi, rehberlik servisi, zümre başkanları, okul aile birliği								
Riskler	Öğrenci seviyelerinin düşük çıkması, veli ilgisizliği, motivasyon düşüklüğü, yabancı uyruklu öğrenci fazlalığı, tayinler, ücretli öğretmen fazlalığı, sağlık sorunları								
Stratejiler	Öğrenme kazanımlarını takip eden ve velileri de sürece dâhil eden bir yönetim anlayışı								
Maliyet Tahmini	5000								
Tespitler	Ulusal ve uluslararası proje çalışmalarına katılan öğretmen ve öğrenci sayılarının yeterli olmaması, Okul sağlığı ve temizliği konusunda eksikliklerin olması, Örgün ve yaygın eğitimi destekleme ve yetiştirme kurslara devam etme sorunları, Eğitsel, mesleki ve kişisel rehberlik hizmetlerine veli ve öğrencilerin ilgisinin yeterli olmaması, Sosyal kültürel ve sportif faaliyetlerin yeterli düzeyde olmaması								
İhtiyaçlar	Sınıf başarı puanlarını artırmak için zümreler arasındaki işbirliğini artırılacak, Öğrencilerin sınıf tekrarını azaltmak akademik başarıyı artırmak için gerekli tedbirler alınacak, öğrenci ve veliler bu konuda rehberlik yapılacaktır., Yetiştirme ve destekleme kursuna katılan öğrencilerin sayılarının artırılması, Rehberlik servisine ihtiyaç duyan öğrenciler aile ve RAM ile işbirliği yapacaktır, Öğrencilerin ufkunun gelişmesi için okul bünyesinde düzenlenen sanatsal, kültürel ve bilimsel faaliyet sayısı artırılacaktır,								



TEMA	EĞİTİM-ÖĞRETİMDE KALİTE								
Amaç 1	Öğrencilerimizin gelişmiş dünyaya uyum sağlayacak şekilde donanımlı bireyler olabilmesi için eğitim ve öğretimde kalite artırılabilecektir.								
Hedef 1.2	Etkin bir rehberlik anlayışıyla, öğrencilerimizi ilgi ve becerileriyle orantılı bir şekilde üst öğrenime veya istihdama hazır hale getiren daha kaliteli bir kurum yapısına geçilecektir								
Performans Göstergeleri	Hedefe Etkisi	Başlangıç Değeri	2024	2025	2026	2027	2028	İzleme Sıklığı	Rapor Sıklığı
PG 1.2.1 Sınav kaygısına yönelik yapılan etkinlik sayısı	40	3	4	5	6	6	7	Yıllık	Yıllık
PG 1.2.2 Yükseköğrenime yerleşme oranı	10	24	25	26	27	28	29	Yıllık	Yıllık
PG 1.2.3 Meslek tanıtımına yönelik gerçekleştirilen etkinlik sayısı	30	3	4	5	6	7	8	Yıllık	Yıllık
PG 1.2.4 Meslek tanıtımına yönelik gerçekleştirilen etkinliklere katılan öğrenci sayısı	20	74	75	80	85	90	95	Yıllık	Yıllık
Koordinatör Birim	Okul idaresi								
İş birliği Yapılacak Birimler	Okul idaresi, rehberlik servisi, zümre başkanları, okul aile birliği								
Riskler	Öğrenci seviyelerinin düşük çıkması, veli ilgisizliği, motivasyon düşüklüğü, yabancı uyruklu öğrenci fazlalığı, tayinler, ücretli öğretmen fazlalığı, sağlık sorunları								
Stratejiler	Öğrencileri meslek seçtirip hedeflerinin olmasını sağlamak								
Maliyet Tahmini	5000								
Tespitler	Ulusal ve uluslararası proje çalışmalarına katılan öğretmen ve öğrenci sayılarının yeterli olmaması, Okul sağlığı ve temizliği konusunda eksikliklerin olması, Örgün ve yaygın eğitimi destekleme ve yetiştirme kurslara devam etme sorunları, Eğitsel, mesleki ve kişisel rehberlik hizmetlerine veli ve öğrencilerin ilgisinin yeterli olmaması, Sosyal kültürel ve sportif faaliyetlerin yeterli düzeyde olmaması								
İhtiyaçlar	Sivil toplum örgütleri ve kuruluşlar öğrencilere tanıtılacaktır, Okulumuzdan mezun olup üniversiteyi kazanan öğrencilerimizin isimlerinin internet sitemizde yayımlanacaktır, Öğrencilere yönelik kariyer günleri düzenlenecektir, Bireyin kişisel ve mesleki gelişim amacıyla öğrenciler cami vb. yerlere gönderilecek								



TEMA	KURUMSAL KAPASİTE								
Amaç 3	Eğitim ve öğretim faaliyetlerinin daha nitelikli olarak verilebilmesi için okulumuzun kurumsal kapasitesi güçlendirilecektir								
Hedef 3.1	İnsan kaynaklarının eğitim ve geliştirilmesi için gerekli planlamanın yapılmasını sağlamak								
Performans Göstergeleri	Hedefe Etkisi	Başlangıç Değeri	2024	2025	2026	2027	2028	İzleme Sıklığı	Rapor Sıklığı
PG 3.1.1 Hizmet içi eğitim faaliyetlerine katılan personel sayısı	40	90	92	94	95	97	100	Yıllık	Yıllık
PG 3.1.2 Lisansüstü eğitimini tamamlayan personel sayısı	40	57	58	60	62	63	65	Yıllık	Yıllık
PG 3.1.3 İş sağlığı ve güvenliği kursuna katılan personel sayısı	5	90	92	92	95	95	100	Yıllık	Yıllık
PG 3.1.4 Ücretli öğretmen sayısı	5	3	3	2	2	1	0	Yıllık	Yıllık
PG 3.1.5 Beyaz bayrak(1) ve beslenme dostu okul(2) hakkını elde etmek.	5	2	2	2	2	2	2	Yıllık	Yıllık
PG 3.1.5 Hizmetli Sayısı	5	2	3	3	3	3	3	Yıllık	Yıllık
Koordinatör Birim	Okul İdaresi								
İş birliği Yapılacak Birimler	Rehberlik servisi, ÖBA								
Riskler	Motivasyon düşmesi, Tayinler, Ücretli öğretmen sayısının artması, hizmetli bulunamaması								
Stratejiler	İnsan kaynaklarının eğitim ve geliştirilmesi için gerekli planlamanın yapılmasını sağlamak								
Maliyet Tahmini	5000								
Tespitler	Çalışanların yönetim süreçlerine katılımlarının yeterli düzeyde sağlanamaması, Kurumsal aidiyet duygusunun geliştirilmesine yönelik faaliyetlerin yetersiz olması, Stratejik yönetim anlayışının bütün unsurlarıyla hayata geçirilmemiş olması, İstatistik ve bilgi temini konusunda veri tabanının yeterli düzeyde olmaması, Temizlik personelinin sayısının yıllara göre fraklılıklar arz etmesi, görevlendirmelerin zamanında yapılmaması								
İhtiyaçlar	Çalışanların bilgi birikimini artırmak ve tecrübe paylaşımını sağlamak amacıyla eğitimlere katılmaları teşvik edilecektir, Çalışanların bilgi birikimini artırmak ve tecrübe paylaşımını sağlamak amacıyla eğitimlere katılmaları teşvik edilecektir, Kadrolu öğretmenlerin okulu tercih etmeleri sağlanacaktır, Hizmetli sayısı okul öğrenci sayısı ile uygun hale getirilecek, Beyaz bayrak(1) ve beslenme dostu okul(2) hakkını elde etmek								



4.BÖLÜM

MALİYETLENDİRME



4. MALİYETLENDİRME

Tablo 16 Tahmini Maliyet Tablosu

	2024	2025	2026	2027	2028	Toplam Maliyet
Amaç 1						
Hedef 1.1	5000	6000	7000	8000	9000	35000
Amaç 2						
Hedef 2.1	5000	6000	7000	8000	9000	35000
Hedef 2.2	5000	6000	7000	8000	9000	35000
Amaç 3						
Hedef 3.1	5000	6000	7000	8000	9000	35000
Genel Yönetim Giderleri	408000	510000	614000	717000	821000	35000
TOPLAM	428000	534000	642000	749000	848000	3201000



5.BÖLÜM

İZLEME VE DEĞERLENDİRME



5. İZLEME VE DEĞERLENDİRME

Stratejik planlarda yer alan amaç ve hedeflere ulaşma durumlarının tespiti ve bu yolla stratejik planlardaki amaç ve hedeflerin gerçekleştirilebilmesi için gerekli tedbirlerin alınması izleme ve değerlendirme ile mümkün olmaktadır. Stratejik Planda yer alan performans göstergelerinin gerçekleşme durumlarının tespiti yılda iki kez yapılacaktır. Her yılın ilk altı ayında ilgili hedefe ait performans göstergelerinin performans düzeyi dikkate alınarak yapılan izlemenin ardından, yılsonu itibarıyla hedeflenen değere ulaşıp ulaşılmadığının analizi yapılacaktır.

Örnek Değerlendirme Şablonu

2024-2025 Eğitim Öğretim Yılı Stratejik Plan İzleme ve Değerlendirme Tablosu					
A1					
H1.1					
Hedef 1.1 Performansı					
Sorumlu Birim					
Performans Göstergesi	Hedef Etkisi (%)	Plan Dönemi Başlangıç Değeri *(A)	İzleme Dönemindeki Yıl Sonu Hedeflenen Değer (B)	İzleme Dönemindeki Gerçekleşme Değeri (C)	Performans (%) (C-A)/(B-A)
PG 1.1.1 Her dönem sınıf velilerine yönelik düzenlenen etkinlik sayısı	60	0	1	1	100
PG 1.1.2 En az bir aile eğitimi alan veli oranı (%)	40	25	75	60	70
Hedefe İlişkin Değerlendirmeler					
2024-2025 eğitim öğretim yılında PG 1.1.1 için performansın %100 oranında gerçekleştiği görülmektedir. 2024-2025 eğitim öğretim yılında PG 1.1.2 için performansı %70 oranında gerçekleştiği göz önünde bulundurulurak ailelerin eğitim faaliyetlerine katılımının artırılması için sınıf rehber öğretmenleri aracılığıyla telefon görüşmeleri yapılması planlanmıştır.					



6.İmza Sirküsü

Strateji Geliştirme Kurulu Bilgileri			Stratejik Plan Ekibi Bilgileri		
Adı Soyadı	Ünvanı	İmza	Adı Soyadı	Ünvanı	İmza
Tayyip Ali DEMİR	Okul Müdürü		İsa KOÇ	Müdür yardımcısı	
İsa KOÇ	Müdür yardımcısı		Erkan ÇETİN	Öğretmen	
Said ELMAS	Öğretmen		HACI SABRİ BOZKAYA	Öğretmen	
Sefa YANMAZ	Öğretmen		Özlem KARABAYAZIT	Öğretmen	
Özcan YILMAZ	Okul Aile Bir. BAŞK		Selin SARDOGAN	Rehber Öğretmen	